

Oldřiška Fišerová, Rumburk:

Letos mám chov silně zamořený čmelíky a nevíme si s nimi rady - už se škrábe celá rodina. Poradíte, jak je zlikvidovat? Děkuji.

NA ČMELÍKY POZOR!

Právě v tomto čase hrozí napadení chovu čmelíky nejvíce, neboť tomuto roztoči vyhovuje vlhko v kombinaci s teplem. Zapařeně peří drůbeže je pro něj úplně nejlákavější.

Zpravidla jde o čmelíka kuřího (*Dermanyssus gallinae*), což je malý roztoč (do 0,5 mm, po nasátí dvojnásobek), kterého nám do kurníku většinou zavlečou divocí ptáci, zejména vrabci a holubi. Ve dne jsou čmelíci zalezlí ve škvírách a skulinách, v noci lezou na slepice a sají jim krev. Jejich nebezpečnost spočívá hlavně v přenosu některých chorob, například salmonelózy, ale i samotné vysávání krve vede k hubnutí drůbeže, ke snížení produkce vajec a často dochází i k úhynům. Nepatrný cizopasník totiž spořádá opravdu hodně krve (poznáte to při větším zamoření i podle bledých hřebenů slepic) - ostatně - zkuste někdy čmelíky na nějaké plošce rozetřít a budete překvapeni, jak se ty světlé potvůrky rázem promění v sytě rudé čárky...

Likvidace čmelíků není složitá - mně se osvědčuje už řadu let běžný Biolit na lezoucí nebo létající hmyz, který se prodává v každé drogerii. Tím je třeba důkladně vystříkat celý kurník, včetně skulin a spár, a večer je nutno postříkat i samotnou drůběž (prostředek jí při takové jednorázové akci neublíží). Protože i po zákroku zůstanou v kurníku přinejmenším nějaké larvy čmelíků, doporučuji celý postup zhruba po týdnu až čtrnácti dnech zopakovat.

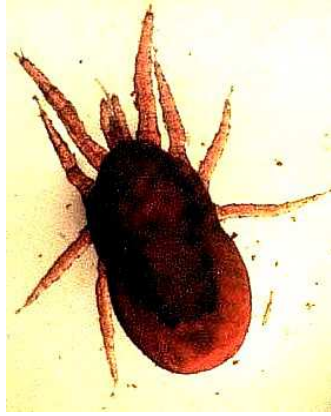
Jako prevence je nezbytné udržovat kurník v čistotě a snažit se co nejvíce omezit přístup divokých ptáků jak do kurníku, tak například ke krmítkům. Naši předkové s úspěchem využívali i přírodních prostředků, jež čmelíka odpuzují, a tak do kurníků dávali třeba listy ořechu, kapradí nebo tabáku a zabíraly i další aromatické rostlinky, jako je fenykl, kmín, mateřídouška, anýz, tymián či máta peprná.

Někdy si i zkušenější chovatelé pletou čmelíka s blechou slepičí (*Ceratophyllus gallinae*) - mnozí se dokonce domnívají, že jde jen o různé názvy pro stejného parazita. Ale není tomu tak - zatímco čmelík má světle šedou nebo hnědou a po nasátí narudlou barvu, blecha je výrazně tmavší - rezatá až černá - a na rozdíl od čmelíka skáče (až 30 cm skoky!). Nepříjemnosti s ní spojené jsou však obdobné, ale výše popsaná opatření zasáhnou i ji.

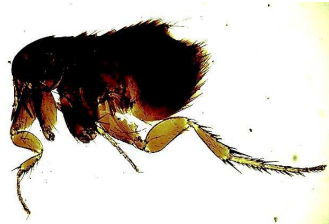
Oba parazité přecházejí i na člověka (proto se Fišerovi v Rumburku tak škrábou), a přesto, že se na nás na trvalo neudrží, je jejich kousání nepříjemné i nebezpečné jak přenosem chorob, tak možností zanesení infekce do rozškrábaných míst na kůži.

Zdravý chov bez čmelíků, blech a dalších cizopasníků přeje

Miroslav Pour, Skřivany



Čmelík kuří



Blecha slepičí